



Evropská unie
Evropský sociální fond
Operační program Zaměstnanost



SOCIÁLNĚ
ODPOVĚDNÉ
VEŘEJNÉ ZADÁVÁNÍ



Udržitelný a odpovědný úřad

Zimní škola, Benešov, 12/02/2020



Nákup kancelářského papíru, MPSV

- Ekologický proces bělení papíru
- Dřevo ze zákonně nebo udržitelně obhospodařovaných lesů
- Další příležitosti: ekoznačka EU, recykláty





Nábytek, JMK

- Dodávka nábytku a vybavení interiéru, včetně externích hracích prvků
- V co největší míře eliminovat dopady na životní prostředí:
 - požadavky na výroky ze dřeva nebo materiálů na bázi dřeva
 - požadavky na výrobky z kovu
- Příležitosti: příklad MPSV





Tiskové a multifunkční zařízení, MPSV

- Servis, údržba, opravitelnost, pravidelné odečty stavu počítadel a měsíční vyúčtováním uskutečněných kopií
- Možnost využití neoriginálních tonerů
- Vyhrazená VZ pro osoby se ZP

Hodnocení

- Nabídková cena – 60 %
- Podíl realizace VZ osobami so ZP – 40 %





Catering, MPSV

- Podpora sociálních podniků
- Důraz na výběr kvalitního, udržitelného a ekonomicky nejvýhodnějšího řešení

- Definice sociálního podniku
- Rozpoznávací znaky

<https://ceske-socialni-podnikani.cz/socialni-podnikani/indikatory>





Sada rozpoznávacích znaků pro integrační sociální podnik (WISE)

Rozpoznávací znaky integračního sociálního podniku jsou pro příjemce závazné v plném rozsahu a budou sledovány v průběhu realizace projektu. Všechny principy sociálního podnikání včetně charakteristiky a konkrétního naplňování rozpoznávacích znaků v sociálním podniku uvede žadatel v základacích dokumentech, tzn., budou zveřejněné ve veřejném rejstříku (www.justice.cz), a to nejpozději k datu ukončení realizace projektu. OSVČ zveřejní např. formou prohlášení na webu organizace nebo na jiném veřejně a bez překážek dostupném místě. Doporučujeme žadatelům, aby principy sociálního podnikání zapracovali do základacích dokumentů při založení společnosti.

Princip/charakteristika	Rozpoznávací znak	Důkaz
1. společensky prospěšný cíl		
a) společensky prospěšný cíl zaměstnávání a sociálního začleňování osob znevýhodněných na trhu práce formulován v základacích dokumentech	1a1. podnik má společensky prospěšný cíl zaměstnávání a sociálního začleňování osob znevýhodněných na trhu práce, který je formulován v základacích dokumentech, a tyto dokumenty jsou veřejně dostupné <u>Komentář:</u> Žadatelé zveřejní dokumenty v obchodním rejstříku na www.justice.cz . U OSVČ jiné veřejně a bez překážek dostupné místo může být např. v místě provozovny.	Zakladací dokumenty zveřejněné ve veřejném rejstříku, u OSVČ jiné závazně platné dokumenty zveřejněné na webu organizace nebo na jiném veřejně a bez překážek dostupném místě.
2. sociální prospěch		
a) zaměstnávání a sociální začleňování osob ze znevýhodněných skupin	2a1. podíl osob ze znevýhodněných skupin (OZS) tvoří více než 30% zaměstnanců a tyto informace jsou veřejně dostupné <u>Komentář:</u> Poměr zaměstnanců ze znevýhodněných skupin vůči celkovému počtu zaměstnanců se vjadřuje v průměrných ročních přepočtených počtech zaměstnanců, do kterých se započítávají zaměstnanci s pracovní smlouvou, DPP a DPČ. Do kategorie osob ze znevýhodněných skupin patří skupiny, které jsou definovány výzvou. Veřejně dostupná je pouze informace o podílu osob ze znevýhodněných skupin, nikoli doklady o pracovních vztazích a doklady o příslušnosti k OZS.	Doklady o pracovních vztazích všech zaměstnanců podniku. Doklady o příslušnosti k OZS.
	2a2. zaměstnancům ze znevýhodněných skupin je poskytována podpora zohledňující jejich specifické potřeby <u>Komentář:</u> Podpora je zde požadována ve smyslu personálního zabezpečení v oblasti péče o specifické potřeby zaměstnanců ze znevýhodněných skupin.	Doklad o pracovních vztahu (pracovní smlouva, DPP, DPČ) a náplň práce osoby, která podporu poskytuje, nebo doklad o poskytnutí služby a jejím charakteru (pokud je podpora externí).
	b) účast zaměstnanců a členů na směřování podniku	2b1. zaměstnanci a/nebo členové jsou pravidelně a systematicky informováni o chodu podniku, výsledcích hospodaření a naplňování společensky prospěšných cílů; zaměstnanci a/nebo členové jsou zapojeni do rozhodování o směřování podniku



	<p>Komentář: Míra zapojení může být různá, vždy se týká pouze členů a/nebo zaměstnanců, kteří jsou k participaci způsobilí vzhledem k míře a typu svého znevýhodnění; musí existovat prostor pro zaměstnance a/nebo členy, aby mohli na směřování podniku participovat, pokud mají zájem. Automaticky tento rozpoznávací znak naplňují družstva za předpokladu, že zaměstnanci ze znevýhodněných skupin jsou členy družstva.</p>	
c) důraz na rozvoj pracovních kompetencí znevýhodněných zaměstnanců	2c1. zaměstnanci ze znevýhodněných skupin jsou vzdělávání dle individuálních možností	Přehled školení/kurzů/kvalifikací zaměstnanců ze znevýhodněných skupin a certifikáty z externích školení za posledních 12 měsíců, nebo individuální plány rozvoje pro jednotlivé zaměstnance, případně pro jejich skupiny (např. na určité pracovní pozice).
	Komentář: Zahrnuje interní i externí školení, není dané, jaký počet či podíl zaměstnanců ze znevýhodněných skupin musí být proškolen. Pokud vzdělávání není poskytováno, musí podnik prokázat jeho nerelevanci .	
3. ekonomický prospěch		
a) případný zisk používán přednostně pro rozvoj sociálního podniku a/nebo pro naplnění jeho společensky prospěšných cílů	3a1. více než 50% případného zisku je reinvestováno do rozvoje sociálního podniku a/nebo naplňování jeho deklarovaných společensky prospěšných cílů a informace o využití případného zisku je veřejně dostupná	Čestné prohlášení o reinvestici zisku s uvedením informace o výši a využití zisku po zdanění z minulých účetních období.
	Komentář: Pokud podnik vykazuje ztrátu, čestné prohlášení o reinvestici zisku není relevantní.	
b) nezávislost (autonomie) v manažerském rozhodování a řízení na externích zakladatelích nebo zřizovatelích	3b1. manažerské řízení podniku je nezávislé na externím zřizovateli či vlastníkovi	Zakládací dokumenty a závazné vnitřní předpisy organizace. Pokud externí vlastník či zřizovatel neexistuje, podmínka je naplněna automaticky.
	Komentář: Nezávislostí se zde míní autonomie v manažerském rozhodování a řízení. Nezávislost se posuzuje v těchto oblastech: řídicí struktura, rozhodovací pravomoci, dispozice podpisovým právem a schvalovací procesy. Pokud je jedním ze zřizovatelů obec, její celkový vlastnický podíl v podniku musí být menší než 50%. Pokud je zřizovatelem více obcí, vlastnický podíl každé z těchto obcí musí být menší než 50%. V zakládacích dokumentech sociálního podniku je vymezena míra nezávislosti na těchto jednotlivých obcích, která spočívá v dodržování principů demokratického řízení a široké participace a žádá z těchto obcí nedisponuje většinou rozhodovacích práv. Zřizovatelem může být dobrovolný svazek obcí, který je složen nejméně ze tří obcí a žádá z nich v něm nedisponuje většinou rozhodovacích práv. Ve stanovách svazku obcí je zakotvena nezávislost rozhodování orgánů svazku daná dodržováním principů demokratického řízení a široké participace a jeho rozhodování není založeno na výši kapitálových podílů. Ve stanovách svazku obcí je vymezena míra nezávislosti na svazku obcí i na jednotlivých obcích.	
c) alespoň minimální podíl tržeb z prodeje výrobků a služeb na celkových výnosech	3c1. tržby z prodeje výrobků a/nebo služeb tvoří alespoň 30% z celkových výnosů podniku	Výsledovka podniku za posledních 12 měsíců realizace projektu nebo peněžní deník za posledních 12 měsíců realizace projektu (pro fyzické osoby, které vedou daňovou evidenci podle zákona č. 586/1992 Sb., o daních z příjmů, ve znění pozdějších předpisů, nebo uplatňují výdaje procentem z příjmů - paušální výdaje a zároveň nevedou účetnictví).
	Komentář: Do celkových výnosů se pro účely tohoto rozpoznávacího znaku nezapočítávají investiční dotace. Tento rozpoznávací znak se sleduje	



za posledních 12 měsíců realizace projektu.		
4. environmentální prospěch		
a) zohledňování environmentálních aspektů výroby i spotřeby	4a1. podnik má formulované zásady environmentálně šetrného podnikání, které jsou veřejně dostupné a zároveň tyto zásady naplňuje v praxi	Doložení naplnění v praxi skrze dokumenty: 3 účetní doklady o používání ekologicky šetrných výrobků (recyklované tonery, papíry, certifikace EŠV, BIO, Fairtrade apod.), průkaz energetické náročnosti budovy (tj. energetický štítek) A nebo B, zpracovaný environmentální audit typu EMS/EMAS apod.
	Komentář: Realizaci v praxi lze prokázat také ověřením na místě: nadstandardně hospodárné využívání materiálů a eliminace vzniku odpadů, využívání energeticky úsporných spotřebičů, způsob třídění odpadů a jejich následná likvidace, používání ekologických obalů, ekologicky šetrných prostředků, apod.	
5. místní prospěch		
a) přednostní uspokojování potřeb místní komunity a místní poptávky	5a1. podnik se ve své činnosti orientuje na lokální potřeby	Účetní doklady 3 odběratelů se sídlem nebo provozovnou ve stejném nebo sousedním kraji (přeshraničním regionu) ne starší než 12 měsíců.
	Komentář: „Stejný nebo sousední kraj nebo přeshraniční region“ se hodnotí vzhledem k sídlu podniku nebo jeho libovolné provozovny. Z účetních dokladů musí být poznat, že sídlo nebo provozovna jsou ve stejném nebo sousedním kraji (přeshraničním regionu). Pokud podnik tento znak nesplňuje, musí prokázat jeho nerelevanci.	
b) využívání přednostně místních zdrojů	5b1. podnik přednostně využívá místní zdroje: a) zaměstnává místní obyvatele, b) nakupuje od místních dodavatelů	a) Doklady o pracovně-právním vztahu (pracovní smlouva, DPP, DPČ) a případně další dokumenty, které dokládají bydliště ve stejném nebo sousedním kraji (přeshraničním regionu) u min. 50% zaměstnanců; b) účetní doklady 3 různých dodavatelů podniku, kteří mají sídlo firmy ve stejném nebo sousedním kraji nebo přeshraničním regionu ne starší než 12 měsíců.
	Komentář: Sociální podnik při dodržování tohoto principu musí zachovávat pravidla hospodářské soutěže a nediskriminace v pracovněprávních vztazích. „Stejný nebo sousední kraj nebo přeshraniční region“ se hodnotí vzhledem k sídlu podniku nebo jeho libovolné provozovny. Z účetních dokladů musí být poznat, že sídlo nebo provozovna jsou ve stejném nebo sousedním kraji. Pokud podnik některý ze dvou uvedených znaků nesplňuje, musí prokázat jeho nerelevanci.	
c) spolupráce sociálního podniku s místními aktéry	5c1. podnik komunikuje a spolupracuje s místními aktéry	Dva doklady o spolupráci s místními aktéry ne starší než 2 roky.
	Komentář: Možné doklady spolupráce: smlouva o spolupráci, partnerská smlouva, mediální zpráva o zapojení do veřejných občanských aktivit, referenční kontakty pro ověření ústní informace. Místní aktéři jsou například orgány místní samosprávy, pracoviště ÚP ČR, školy, další organizace s podobnými společensky prospěšnými cíli, tematické pracovní skupiny apod.	

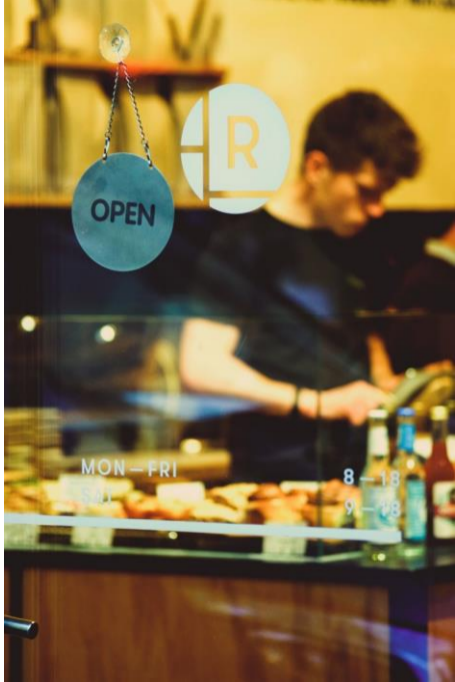


Výběr provozovatele kantýny, MPSV

- Definice sociálního podniku
- Benefity

Hodnocení

- Nabídková cena – 80 %
- Plnění sociálním podnikem – 20 %





Mikiny z přírodních materiálů, MU

- Technická kvalifikace
- Kvalita zpracování zboží
- Výrobní proces

Výsledek





Nákup textilu, MPSV

- PTK
- Výrobní proces
- Prokazování požadavků
- Audit dodavatelské továrny





Údržba zeleně a úklid veřejného prostranství, Praha 12

- Dělení na 2 části
- Zapojení osob se ZP (20 %)
- Subdodavatelé
- Vypracování metodiky (20 %)

Výsledek

- Sdružení firem: TSB spol. s r.o. a Fokus Praha, o.s.





Nákup elektřiny z obnovitelných zdrojů, MPSV

- MPS a některé z jeho resortních organizací
- Společný resortní nákup
- Garance certifikátem





PRACOVNÍ SNÍDANĚ NA TÉMA:

Jak uspořádat konferenci, seminář či akci udržitelně

29. ledna 2020

Ministerstvo práce a sociálních věcí,
Na Poříčním právu 1/376, Praha 2



Udržiteľné kritéria

- Standard
- Nadstandard
- „Sci – fi“





Témata

- Catering
- Materiály pro účastníky
- Propagační předměty
- Nakládání s odpady
- Doprava, místo akce a ubytování





Ďakujem za pozornosť

Regina Hulmanová,
Ministerstvo práce a sociálných vecí ČR
+420 221 922 322
regina.hulmanova@mpsv.cz

www.sovz.cz

www.facebook.com/odpovedneverejnezakazky

LinkedIn Group "Odpovědné veřejné zakázky"