



CHOCEŇ: Nastavení optimalizace svozu odpadu s cílem zvýšení míry třídění odpadu



Zadavatel:

MĚSTO CHOCEŇ

Název VZ:

SVOZ A NAKLÁDÁNÍ S ODPADEM MĚSTA CHOCEŇ



K VEŘEJNÉ ZAKÁZCE

Širší společenské zájmy:

Požadavek zadavatele na komplexní zajištění služeb při svozu odpady

Hodnocení:

Aspekty odpovědného zadávání nebyly využity

PŘÍSTUP ZADAVATELE K ZAJIŠTĚNÍ SVOZU ODPADU

Choceň s přibližně 8 700 obyvateli se nachází v Pardubickém kraji a jako většina dalších měst se snaží reagovat na změny v odpadovém hospodářství. Vedení města vnímá správné třídění jako účinný nástroj vedoucí ke snižování množství směsného odpadu a s tím související výšku poplatku za odpad.

Výdaje na odpadové hospodářství tvoří nezanedbatelnou část každého městského rozpočtu. Legislativa v této oblasti se navíc stále zpřísňuje a podobný trend můžeme očekávat i v dalších letech. K nejnákladnějším položkám města patří zajistit svoz odpadu a platit za jeho ukládání na skládky či spalování odpadu. V Chocni si zástupci města toto uvědomují a snaží se najít cesty jak k úsporám, tak ke snížení celkového množství vyprodukovaných odpadů na území města. Město si uvědomuje, že cestou k úsporám může být předcházení vzniku odpadu, efektivní systém separace či jiné, zajímavé a inovativní rozvojové aktivity v oblasti odpadového hospodářství.

Nastavení svozu odpadu

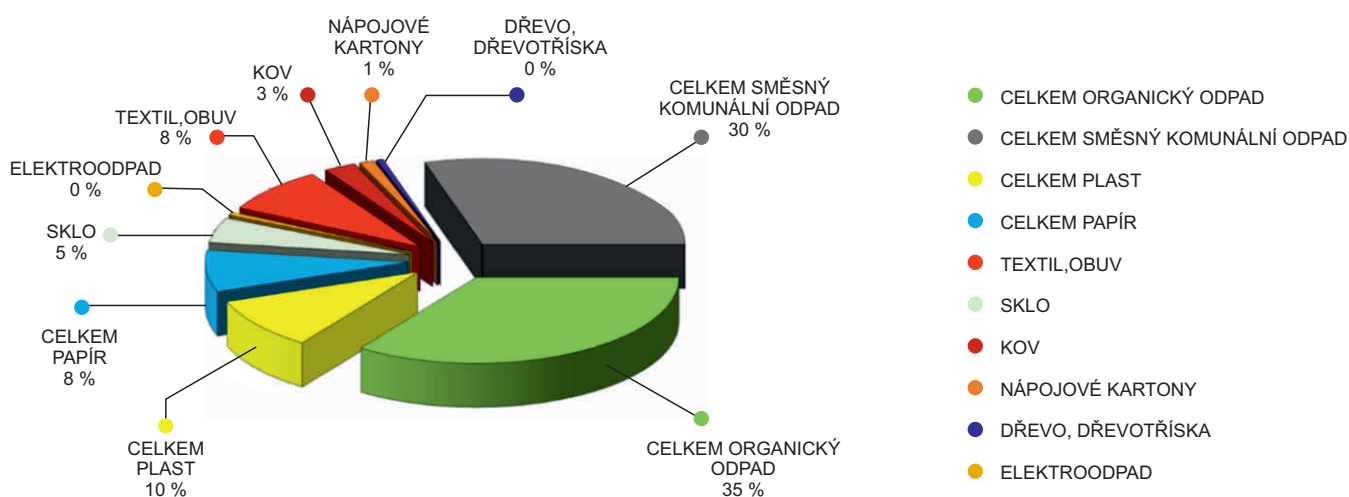
Město v roce 2017 vyhlásilo otevřenou nadlimitní veřejnou zakázku **Svoz a nakládání s odpadem města Choceň** na období 4 let v rozsahu stanoveném v Projektu, který byl přílohou zadávací dokumentace. Město již při přípravě zadávací dokumentace vycházelo z Projektu, ve kterém mimo základních požadavků na zabezpečení logistiky svozu, byly zahrnuty například i požadavky týkající se přehledu množství odpadů, či kontroly obsahu sběrných nádob. Předmětem zadávací dokumentace bylo komplexní zajištění služeb při svozu a nakládání se směsným komunálním odpadem (SKO), separovaným odpadem a zajištění mobilního svozu nebezpečných odpadů.

Systém třídění odpadů v Choceň není žádná novinka. Pro sběr směsného odpadu město využívá sběrné nádoby o objemu, 110 l, 120 l, nebo 240 l v zástavbě rodinných domů, nebo sběrné nádoby o objemu 1 100 l pro bytové domy na sídlištích (svoz 1 x za týden). Sběr využitelných složek komunálních odpadů je zaveden jako sběr komoditní, tj. každý materiál se sbírá odděleně do speciálních k tomu určených nádob. Plasty společně s tetrapaky a papír jsou sváženy jedenkrát týdně, sklo je sváženo 1 x za 14 dní. Ve městě několik let probíhal i sběr separovaných odpadů prostřednictvím pytlového sběru přímo od občanů 1 x za měsíc. Při převzetí pytlů od občanů (přistavené před domem) dostali odpovídající počet nových pytlů (např. do schránky apod.), nebo si je také mohli vyzvednout na sběrném dvoře lze kromě „klasických“ druhů odpadu jako jsou plasty, papír, sklo odevzdávat i nebezpečné druhy odpadu, objemný odpad, kovy, použité jedlé oleje a tuky, vyřazená elektrozařízení z domácností, aj. Sběrný dvůr provozují Technické služby Choceň a uložení odpadů je pro obyvatele zdarma (povinnost uhrazení poplatku za odpady). Sběr a svoz biologicky rozložitelného odpadu probíhá prostřednictvím speciální nádob o objemu 120 l, 240 l u rodinných domů, nebo o objemu 770 l u bytových domů. Svoz nádob na bioodpad probíhá v období od dubna do listopadu 1 x týdně a dále 1 x za 14 dní a zajišťují ho Technické služby Choceň.

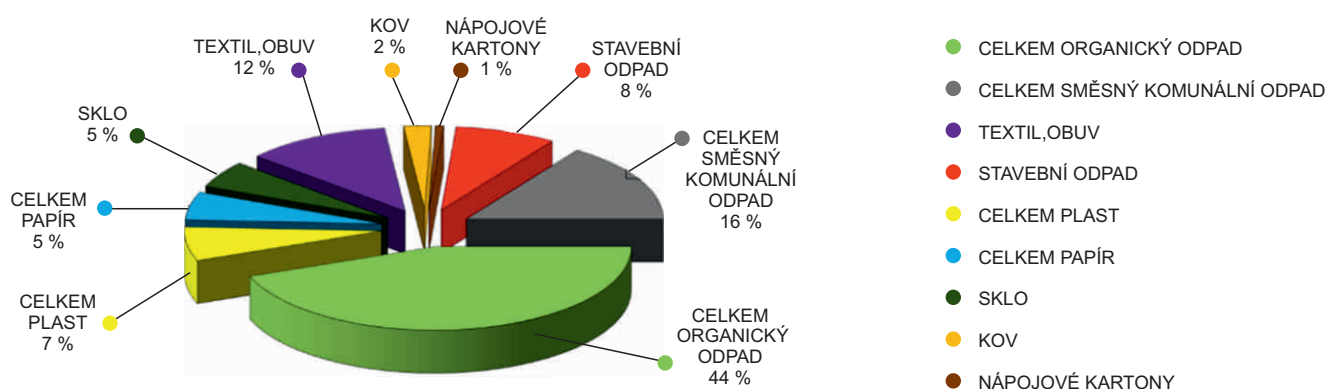
V roce 2018 proběhla v Choceň fyzická analýza směsného komunálního odpadu (SKO). Jednalo se o manuální rozbor černých nádob na SKO za účelem zjištění podrobného složení a hmotnostních poměrů konkrétních složek ve směsném komunálním odpadu. Analýza byla rozdělena do dvou částí - na bytovou a rodinnou zástavbu. Každá z analýz byla provedena na vzorku cca 300 kg odpadu.

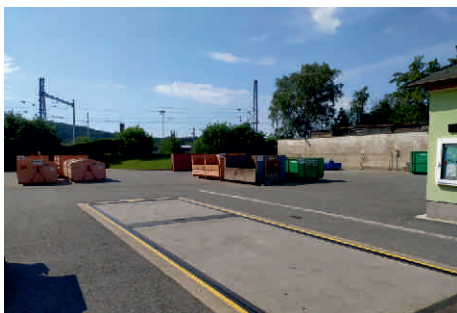
Následující grafy zobrazují výsledky fyzické analýzy rozdělené na bytovou zástavbu a zástavbu rodinných domů.

Grafické znázornění výsledků vzorkování odpadu z města Choceň - BYTOVÁ ZÁSTAVBA



Grafické znázornění výsledků vzorkování odpadu z města Choceň - RODINNÁ ZÁSTAVBA





Výsledkem bylo, že město má ve sběrných nádobách na směsný komunální odpad 70 - 80 % odpadu, který by tam vůbec končit neměl. Největším podílem byl zastoupen odpad, který lze kompostovat nebo odložit do hnědých nádob na bioodpad, dále to byl kuchyňský odpad, textil, plast, papír a sklo. Z analýzy jasně vyplynulo, že nedochází k dotřídování odpadů v domácnostech a město zbytečně platí vysoké částky za uložení odpadu na skládku. Výsledky z analýzy byly zásadní pro uskutečnění změny stávajícího systému nakládání s odpady.

V roce 2019 byla vytvořena expertní skupina, která zanalyzovala produkci odpadů v Chocni a stávající systém nakládání s odpady včetně jeho ekonomické náročnosti. Z důvodu neudržitelného růstu množství produkovaných směsných odpadů se město rozhodlo zaměřit se na problematiku třídění odpadů. Pro představu se každý měsíc objem směsného odpadu vyvezeného z Chocně na skládku blížil průměrně ke 110 tunám, ale plastů bylo vytríděno jen okolo 11 tun. K tomuto nepopulárnímu, a pro mnohé překvapivému kroku, Choceň přistoupila jako jedno z prvních měst v celé republice a ohlasy byly nepřehlédnutelné, včetně několika reportáží v České televizi.

Vše začalo nálepkami na popelnicích upozorňujícími na nedostatečně vytríděný obsah popelnic. Tento, v tu dobu prozatím informativní krok, znamenal skokové zlepšení třídění odpadu a byl znát hned další měsíc. Z červencových 11,4 tun plastového odpadu se v následujícím měsíci

srpnu stalo 16,2 tun a objem směsného komunálního odpadu klesl z 108,4 tun na 93 tun. Zlepšilo se i třídění papíru a objem vytríděného papíru se téměř zdvojnásobil z 4,8 na 8,8 tun. Nárůst vytríděných plastů pokračoval i v dalších měsících, zejména z důvodu probíhajících bezplatných výpůjček sběrných nádob na separovaný odpad, o které byl extrémní zájem. Tyto nádoby se podařilo získat s výraznou finanční podporou z OPŽP. V září 2019 byl také zahájen nádobový „door to door“ systém pro plasty a papír od rodinných domů, který nahradil pytlový sběr. Další obrovský nárůst byl zaznamenán na přelomu února a března 2020, kdy probíhalo další kolo výpůjček sběrných nádob. Významným opatřením ke zvýšení třídění bylo snížení frekvence svozu směsného komunálního odpadu, jehož důsledkem byl další výrazný pokles množství svezeneho SKO. Od září 2019 se také na velké řadě sběrných míst nově umístily kontejnery na sběr kovů. Celé snažení za větší třídění bylo podpořeno i vydáním manuálů Jak nakládat s odpadem v Chocni, které tvořily součást svozového plánu a byly distribuovány do každé domácnosti. Dále byl vydaný velký leták o třídění odpadů, který je vhodný zejména do bytových domů. V neposlední řadě ke zvýšení povědomí o odpadech proběhla v listopadu v Orlickém muzeu týdenní výstava, do které se velmi aktivně zapojily všechny školy v Chocni a část veřejnosti.

Po ročním zhodnocení lze konstatovat, že se městu podařilo významně snížit množství směsného komunálního odpadu. V květnu 2020 bylo vyvezeno pouhých 72 tun směsného komunálního odpadu oproti 126 tunám z května roku 2019. Plastů bylo vytríděno 22,3 tun oproti průměrným 11 tunám z loňského roku! Bioodpadu bylo v květnu 2020 vyvezeno 104 tun oproti 77 tunám z května 2020. Z těchto čísel je město upřímně nadšeno!

A co bude dál? V srpnu a září 2020 proběhne druhé kolo vizuálních kontrol nádob na SKO pro zjištění aktuálního stavu třídění. Samolepku s upozorněním dostane každá sběrná nádoba, ve které bude evidentně špatný odpad.

Choceň se snaží o cílené snižování množství směsného odpadu, proto město považuje za důležité poznat reální objem vyprodukovaných odpadů. Jeden z důležitých požadavků při nastavování svozu v zadávací dokumentaci byl požadavek na vážení. A to zajištěním svozových aut vybavených certifikovanou vahou, nebo dodavatel zajistí vážení auta před vjezdem do obce a při výjezdu z ní (např. v areálu, který vahou disponuje). Pomocí těchto údajů město pozná množství svezeneho odpadu a následně může vyhodnocovat míru třídění obyvatel. Tyto údaje dodavatel eviduje a na měsíční bázi zasílá zadavateli spolu s vyúčtováním. Je nutné zdůraznit povinnost vážit množství před zahájením svozu a po dokončení svozu na území města. Choceň v zadávací dokumentaci a následně i ve smlouvě počítá i s odečtem odpadů od podnikatelských subjektů v případě, že jsou svázeny společně.

Smluvní podmínky:

„Vážit svozové vozidlo, případně převzatý odpad, na váze umístěné v areálu bývalé skládky na pozemku s parcelním číslem 1795/16 v k.ú. Choceň, případně na certifikované váze umístěné na svozovém vozidle, a to před zahájením svozu odpadů a po dokončení svozu odpadů na území města. Vážní listky budou předávány objednateli společně s měsíční fakturou. V případě, že bude v rámci svozu svážen svozovým autem také odpad od podnikatelských subjektů, bude předáván přehled netto váhy svezeneho odpadu bez odečtu odpadů od podnikatelského subjektu a také s odečtem odpadů od podnikatelských subjektů.“

Město dále tyto údaje vyhodnocuje, a to formou meziročního srovnání – kolik tun odpadu se vyprodukovalo v daném měsíci v roce 2018, 2019 a 2020. Navíc z fyzické analýzy ví, jaký potenciál v produkci jednotlivých druhů odpadů v popelnicích je a podle toho to porovnává. Na základě evidovaného množství svezeneho směsného odpadu (a dalších náležitostí) může adekvátně vyhodnotit míru třídění odpadů, tedy množství vytříděné složky, kterou lze zpracovat a nemusí končit na skládce.

Motivace k zvyšování míry třídění

Pokud má město dosahovat vysokou míru třídění je nezbytné obyvatele pravidelně motivovat, informovat je o výsledcích analýz a především samo být inspirací. Obec či město jako motivátor je důležitým prvkem systému. Pokud dbá na čistotu veřejného prostoru např. kolem kontejnerového stání poblíž úřadu nebo dostatečně využívá možnosti komunikace s občany, zvyšuje zájem obyvatel a vysílá signál, že správné zpracování odpadů považuje za důležité. Rovněž důsledné informování o stavu třídění je účinný nástroj zpětné vazby pro obyvatele, či zapojení principů třídění do jednotlivých akcí (např. třídění na akcích pro veřejnost, pravidelné osvětové aktivity s přímým i nepřímým zapojením tématu třídění a odpadového hospodářství).

Kontrola obsahu sběrných nádob

Město Choceň stanovilo ve [smluvních podmínkách](#) i způsob kontroly obsahu sběrných nádob. Požaduje, aby dodavatel vhodným způsobem upozorňoval občany na nesprávný obsah, a to formou článku, či samostatného letáku distribuovaného současně s harmonogramem svozu. Současně má povinnost zhotovit fotodokumentaci a uvědomit zadavatele o nevyvezení nádoby z důvodu závadného obsahu, pokud nebude závada odstraněna ihned; a rovněž bude o důvodu nevyvezení informovaný i občan např. pomocí letáku, či označením nádoby nálepkou apod.

Smluvní podmínky:

„Upozorňovat občany, že sběrná nádoba nebude vyvezena, pokud do ní budou umístěny odpady, které do nádoby nepatří, a to formou článku, případně samostatného letáku distribuovaného současně s harmonogramem svozu. Zajistit fotodokumentaci a popis a uvědomit objednatele o závadném obsahu sběrné nádoby nebo o nemožnosti jejího vysypání, v takovém případě, nebude-li závada ihned odstraněna, nebude sběrná nádoba vyprázdněna. V případě nevyvezení nádoby, nebo nemožnosti uskutečnit jiné sjednané služby, zhotovitel neprodleně předloží objednateli (oddělení životního prostředí městského úřadu) jmenný seznam (nebo seznam čísel popisných), kde a kdy tyto služby nebylo možno realizovat a uvede důvod, proč služby nebylo možné provést. Současně bude o důvodu nevyvezení nádoby informován občan (např. pomocí letáku, označení nádoby apod.).“

„Jako společnost produkujeme stále více odpadu. I přes výjimky mezi námi, třídíme stále naprosto nedostatečně. Pokud nezměníme naše chování, tak nás to bude stát znatelné peníze a postaví nás to před rozhodnutí, jestli se tyto náklady promítnou v podobě zvýšeného poplatku za odpad (2-3 násobek) či v podobě omezení investic z městského rozpočtu do projektů na rozvoj města.“

Ing. Jan Ropek, starosta města Choceň